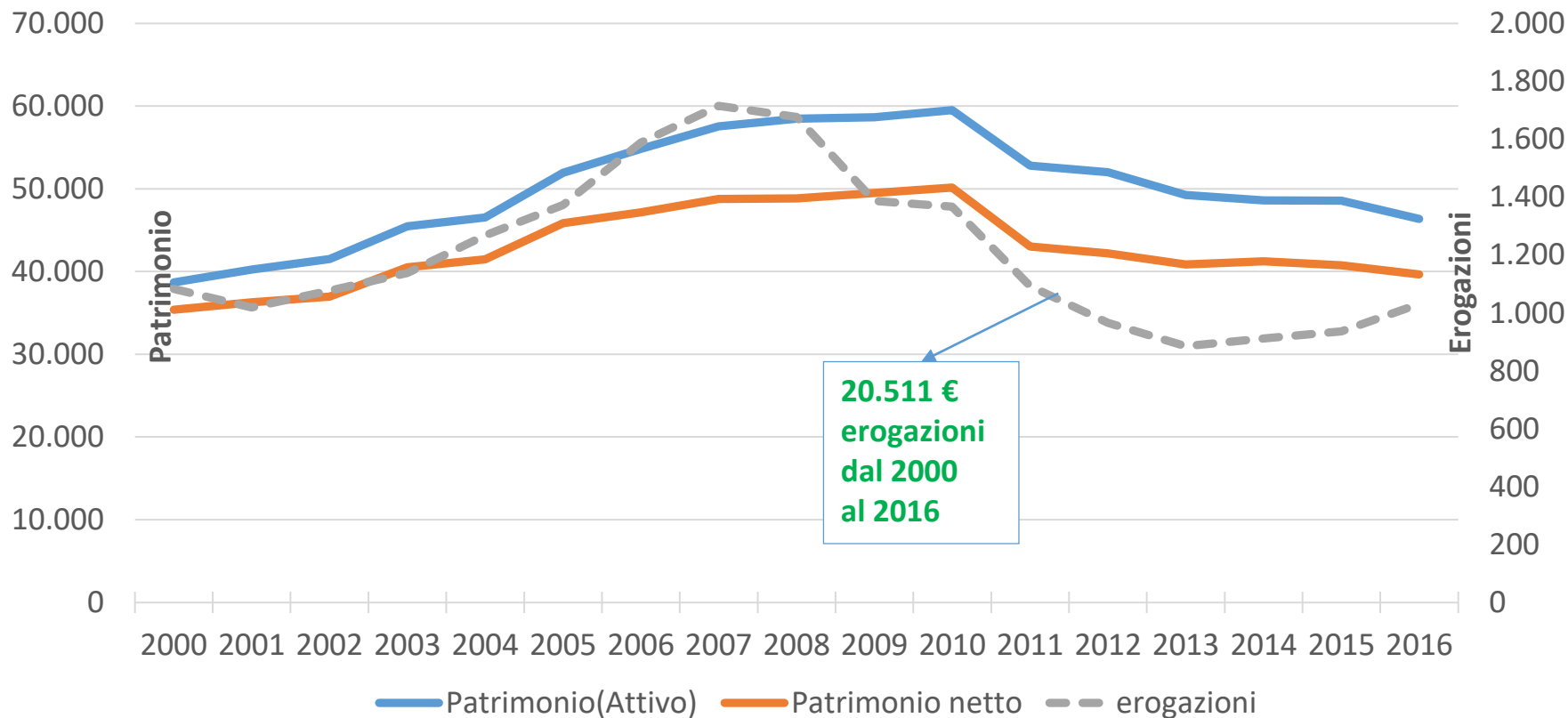


Le Fondazioni bancarie

- Le FONDAZIONI BANCARIE sono 88. Itinerari Previdenziali ne ha esaminate 23 che rappresentano l'82% del patrimonio netto complessivo.
- L'impiego del patrimonio è finalizzato a generare la redditività necessaria per le loro attività istituzionali, quindi è orientata a:
 - conservare il valore reale del patrimonio ottenendo una redditività adeguata;
 - stabilizzare il livello delle risorse destinate all'attività istituzionale;
 - contribuire allo sviluppo del territorio.
- Nel 2015 le Fondazioni hanno sottoscritto un protocollo con il Ministero dell'Economia che prevede:
 - ottimizzazione portafoglio tra redditività e rischio;
 - adeguata diversificazione ed efficiente gestione;
 - esposizione complessiva verso un singolo soggetto, considerati tutti gli strumenti finanziari, non superiore a un terzo del totale attivo (entro 3 anni se conferitarie quotate o 5 anni dal protocollo se non quotate) valutando al *fair value* esposizione e componenti dell'attivo.



Patrimonio ed erogazioni delle 88 fondazioni bancarie tra il 2000 e il 2016 (dati in milioni di euro)



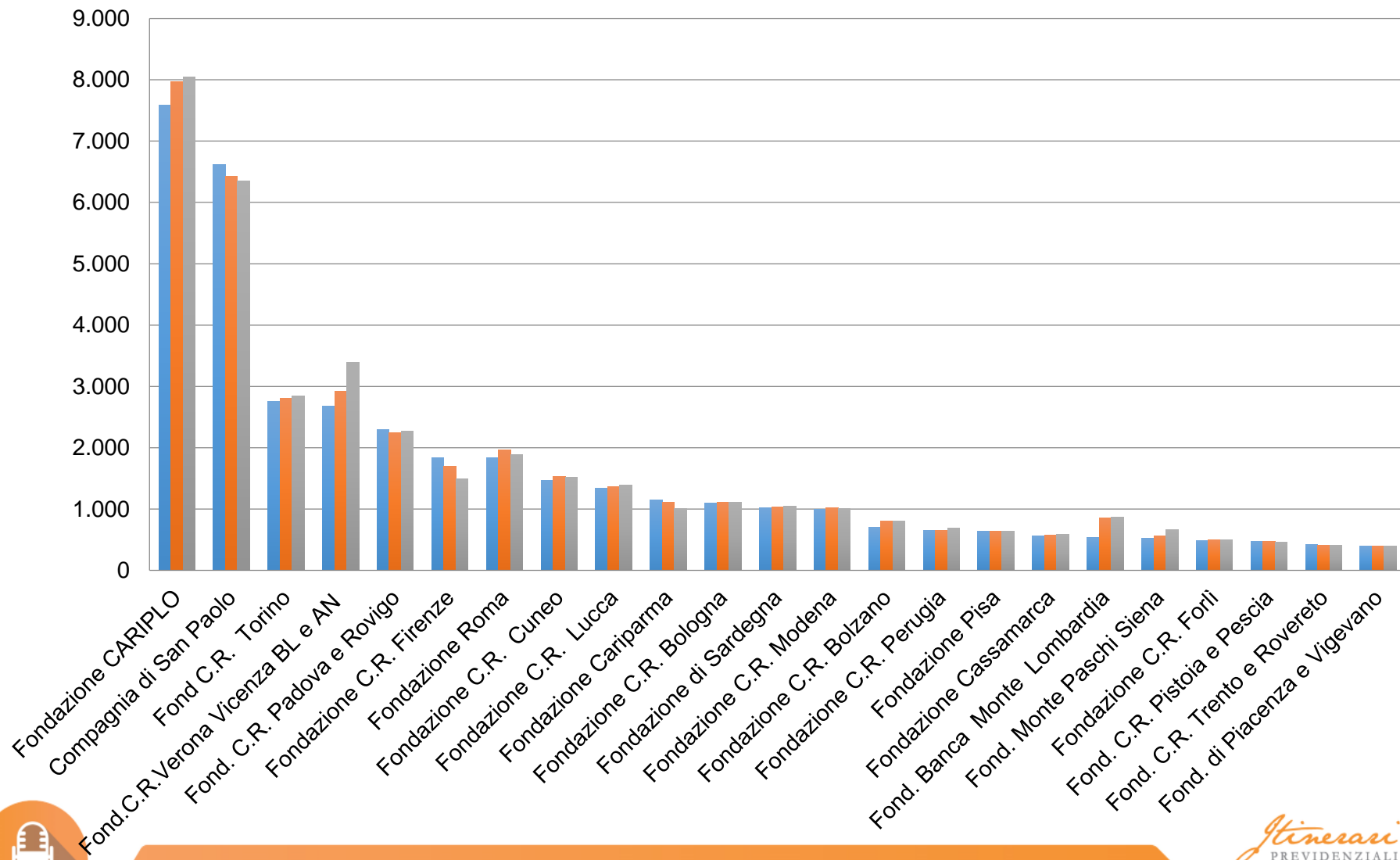
20.511 €
erogazioni
dal 2000
al 2016

NOTA: Con il termine "patrimonio" ci si riferisce al totale degli attivi di bilancio

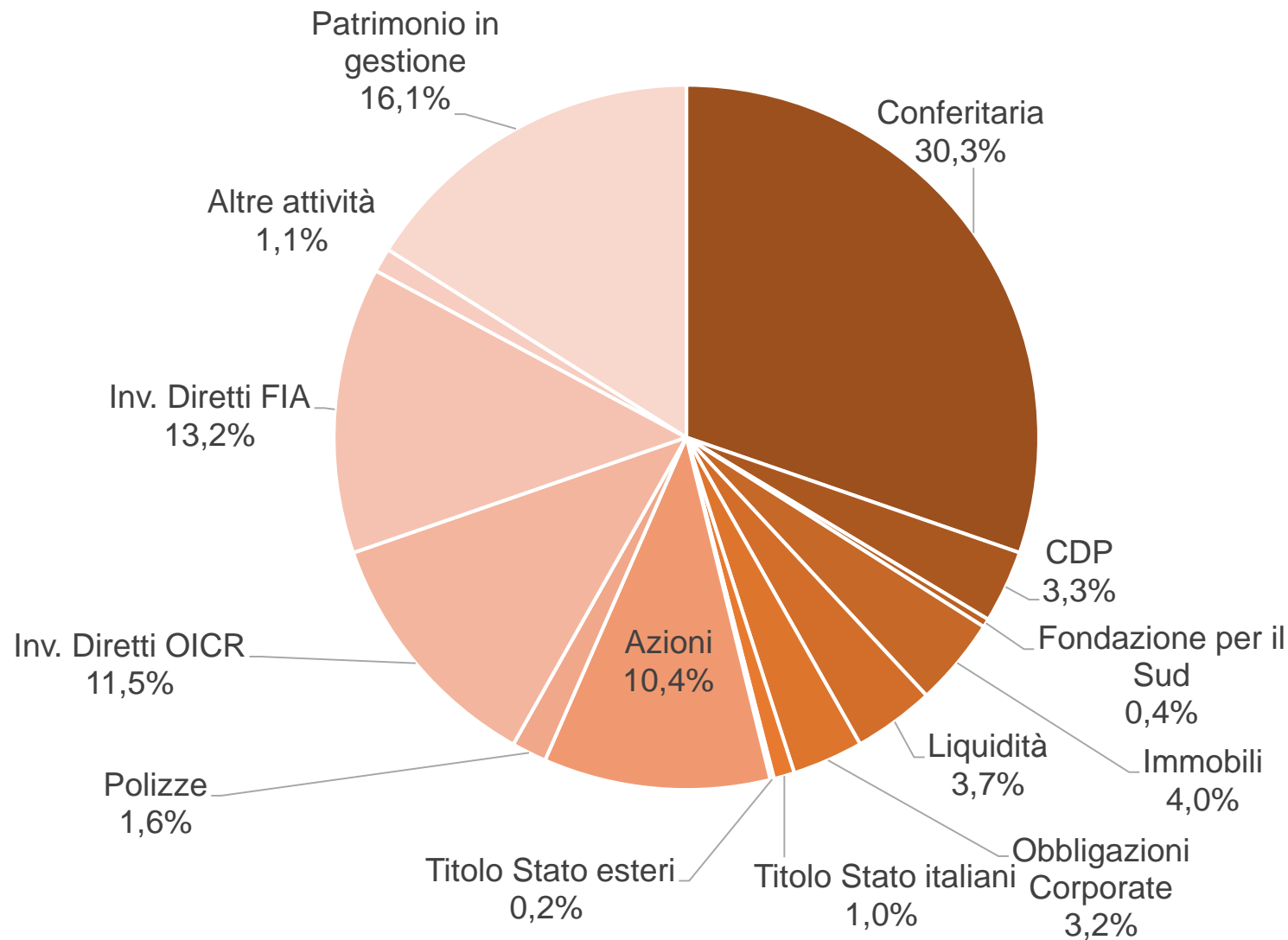


Le 23 Fondazioni bancarie esaminate per totale attivo (val. in migliaia)

■ 2016 ■ 2015 ■ 2014



Composizione attivo delle 23 Fondazioni bancarie esaminate



NOTA: Le somme destinate alla Fondazione con il Sud sono da considerarsi erogazioni e non investimenti in quanto non vi è possibilità di recupero del patrimonio

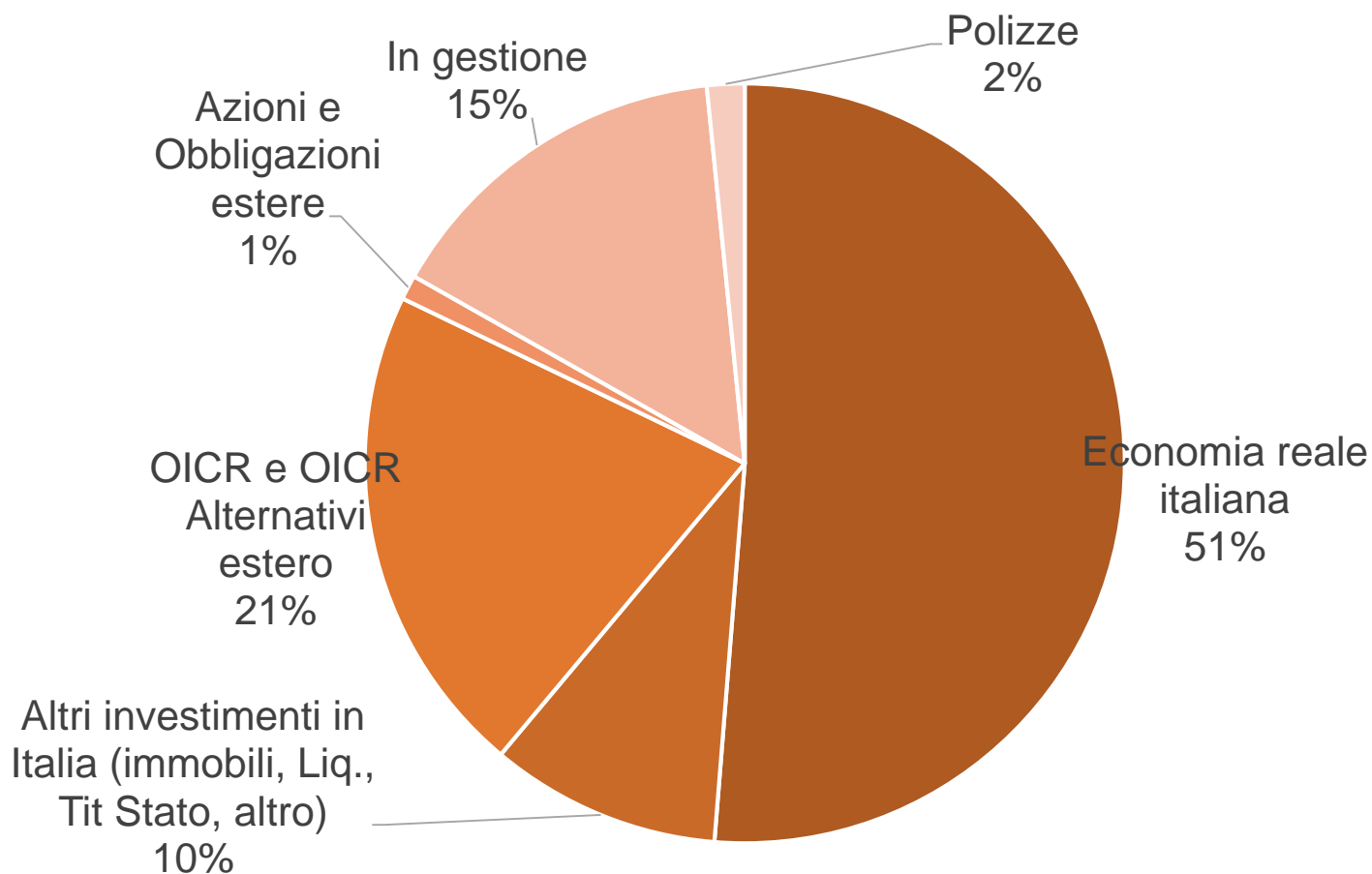


L'economia reale nelle Fondazioni

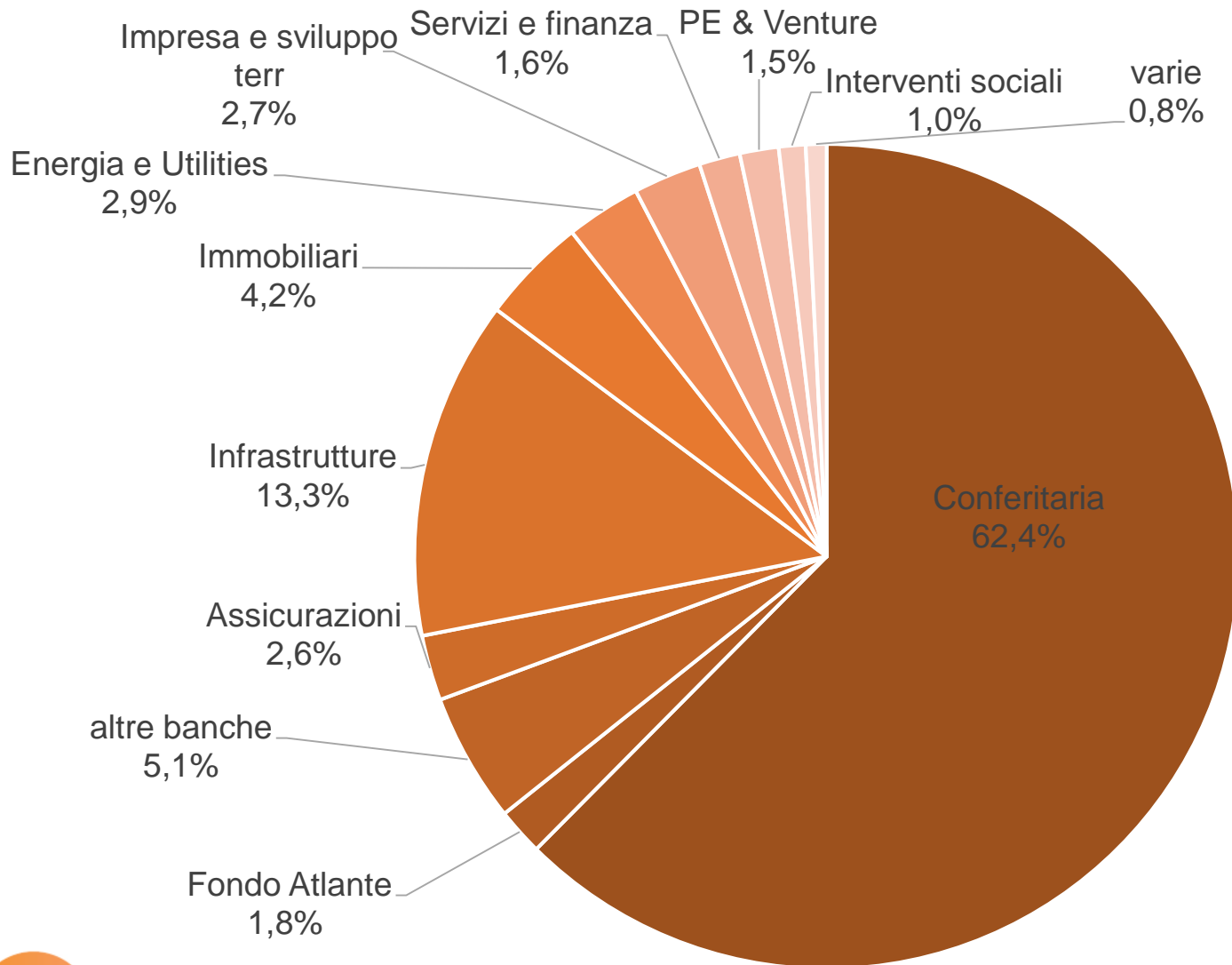
- Le Fondazioni per il forte legame col territorio delle banche da cui hanno origine e per le norme specifiche che le regolano, hanno sempre dedicato attenzione al tema dell'economia reale.
- *In questo rapporto, nei limiti dei dettagli forniti dai 23 bilanci esaminati, abbiamo cercato di individuare gli investimenti destinati all'economia reale, che nella nostra definizione comprende gli investimenti in imprese e attività italiane, escludendo dal perimetro i titoli di stato, gli immobili strumentali e non, la liquidità e altre attività.*
- *Per alcuni tipi di investimento (polizze, gestioni patrimoniali e OICR) non è stato possibile scendere più in profondità, per cui i dati esposti rappresentano il livello più conservativo nella determinazione degli investimenti in esame.*



Investimenti in economia reale italiana sul totale dell'attivo (38 miliardi) delle 23 fondazioni bancarie esaminate



Composizione economia reale italiana delle 23 fondazioni esaminate (19,5 miliardi)



Economia reale nelle 23 Fondazioni esaminate: i settori di investimento

- Oltre agli investimenti nella Conferitaria (*incluse anche le obbligazioni detenute della stessa e le azioni in gestione*), l'impegno delle fondazioni nel sistema bancario (*azioni e obbligazioni detenute di banche non conferitarie e l'impegno nel Fondo Atlante*) ammonta 13,5 miliardi, pari al 69,3% del totale dell'economia reale.
- Il settore più importante, dopo l'impegno bancario, è quello delle infrastrutture: 2,5 miliardi di investimenti (i maggiori in CDP per 1,2 miliardi, in Atlantia per 757 milioni, in CDP reti per 300 milioni e in F2i per 232 milioni); il contributo del settore, oltre che a sviluppare la rete infrastrutturale del Paese ha contribuito in modo consistente con flussi finanziari e reddituali molto interessanti per le fondazioni.
- Nel settore dei fondi e FIA immobiliari (816 milioni di euro) sono compresi anche 152 milioni di *housing sociale*.
- Nel settore Energia e Utilities (574 milioni) i maggiori investimenti sono in ENEL (218 milioni), ENI (115), Dolomiti Energia (47,4 milioni) e tra le utilities Hera (90 milioni)

